

Hardy Bennis

Den Indre verdensstyrelse

Introduktion til den esoteriske lære 2



VisdomsNettet
www.visdomsnettet.dk

DEN INDRE VERDENSTYRELSE

Introduktion til den esoteriske lære 2

Hardy Bennis



VisdomsNettet
www.visdomsnettet.dk

Den Indre Verdensstyrelse

af Hardy Bennis

At beskrive den esoteriske læres historie er som at beskrive en cirkel – evighedens og det uendeliges symbol. Den er uden begyndelse og slutning. Årsagen er, at der altid har eksisteret en esoterisk lære – det vil sige en viden eller lære om tilværelsens indre og skjulte sider, som nogle få mennesker har haft kendskab til, og som rummer svarene på de evige spørgsmål, mennesket til enhver tid har stillet sig selv.

Det er derfor tanken at "bryde cirklen" på netop det sted, hvor stort set alle, der studerer den esoteriske lære, stiller spørgsmålet: "Hvor kommer denne viden fra?" "Hvorfra stammer svarene på de store spørgsmål, som forskere, filosoffer og tænkere gennem alle tider har stillet sig selv?" Svaret er: *Fra medlemmer af Den Indre Verdensstyrelse!* Ad forskellige kanaler har de givet svar på nogle af de mest fundamentale spørgsmål et menneske kan stille: *Hvem er jeg? Hvor kommer jeg fra? Hvor går jeg hen? Og hvorfor?*

Vi står her over for en stor mængde informationer, der ikke er samlet eller udtænkt af filosoffer eller tænkere, men det er viden, som stammer *direkte* fra menneskelige væsener, der er nået langt videre i udvikling end selv den mest avancerede del af menneskeheden. De er nået så langt i deres udvikling, at de har adgang til de bevidsthedssfærer, hvor alle hændelser – alt, hvad der er sket på denne klode, siden den blev skabt for milliarder af år siden – er optegnet eller registreret. Det kan sammenlignes med en harddisk – klodens harddisk – som kun højere indviede har adgang til.

Flammeherrernes ankomst

Fra disse kilder hører vi, at for omkring 18 ½ millioner år siden ankom 105 højt udviklede væsener til planeten. Disse væsener kaldes "*Flammeherrer*". Lederen var – og er den dag i dag – *Sanat Kumara*.

Årsagen til deres ankomst har forbindelse til nogle begivenheder langt tilbage i planetsystemets udvikling, men helt kort kan man sige, at Sanat Kumara og hans medarbejders direkte tilstedeværelse på planeten giver dem større muligheder for at påvirke evolutionen langt mere effektivt, end hvis de befandt sig andre steder i systemet. Det var nødvendigt, fordi udviklingen af vores planetsystem var sat tilbage i forhold til de andre planetsystemer ved de omtalte begivenheder, og menneskeheden har derfor meget at "indhente", hvis den skal yde det planlagte bidrag til hele solsystemets udvikling. Det er årsagen til, at planeten Jorden kaldes en "sorgens planet". Dette emne omtales senere.

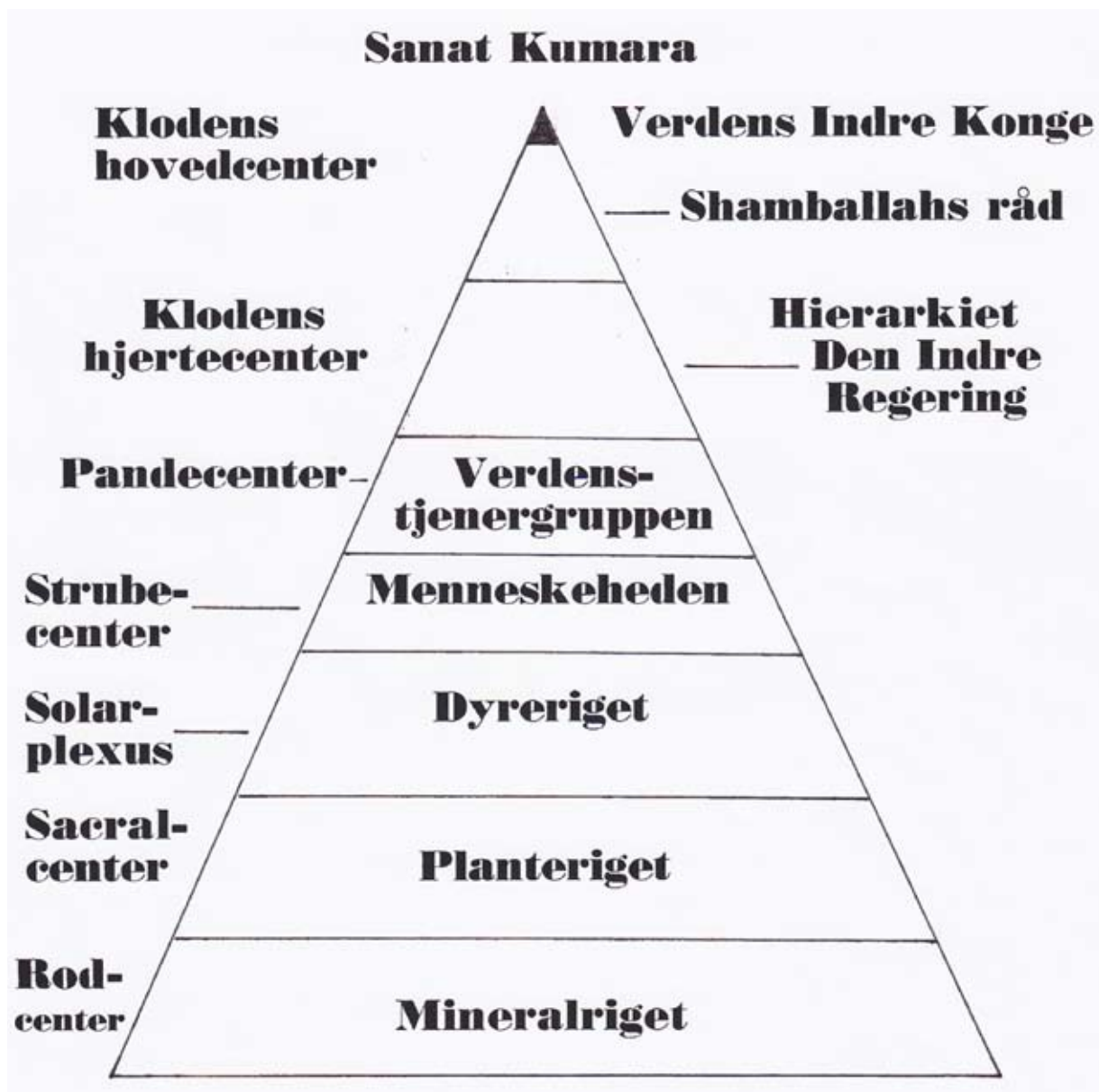
Ved ankomsten slog flammeherrerne sig ned et sted, som vi i dag kalder Gobiørkenen i Mongoliet, og her etablerede de det center, der kaldes *Shamballa*.

Evolutionen på planeten kan illustreres med en pyramide. I toppen af pyramiden finder vi Sanat Kumara. Han er personificeringen af den planetariske Logos. Sanat Kumara er således "Verdens Indre Konge". Da han repræsenterer det gigantiske planetariske væsen, som mennesket er en lille del af, er han det nærmeste man kommer det bibelske begreb "Gud". Det var Sanat Kumara, Jesus refererede til, da han talte om "*min Fader i Himlen*". Det er dette store væsen, de kristne har

bedt til de seneste 2000 år, når de siger bønnen: "Fader vor, du som er i Himlen". Shamballa er "Centret hvor Guds vilje er kendt". Det er planetens hovedcenter.

I sit rådskammer har Sanat Kumara sine nærmeste medarbejdere, der er de seks *kumaraer* eller *aktivitetsbuddhaer*. De tre kumaraer fungerer som hans primære centre, og de formidler al energi, der bruges på planeten. De tre øvrige fungerer "indadtil" som forbindelsesled til Sollogos – det "højeste" gudsbegreb i vores solsystem.

Næste trin i pyramiden er klodens *hjertercenter*. Her har vi evolutionsplanens og den åndelige kærligheds og visdoms center. Dette center udgør 2. del af "den indre verdensstyrelse" og det kaldes ved mange navne: *Det store Hvide Broderskab*, *Gruppen af fuldkomne sjæle* eller blot *Hierarkiet*. I Bibelen kaldes centret for "*De helliges samfund*". Centret fungerer som mellemed mellem Shamballa og de naturriger, der er under udvikling på planeten – det vil sige mineralriget, planteriget, dyreriget og menneskeriget.

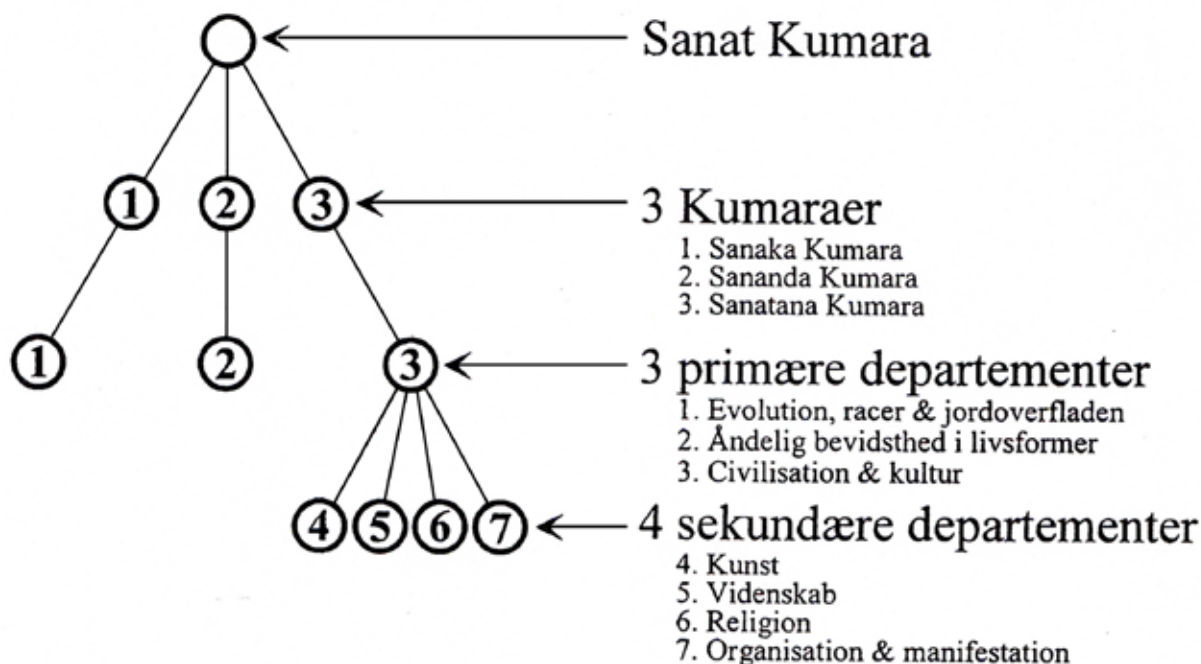


Dette center har fire hovedfunktioner:

1. At opfange den rene energiimpuls fra Shamballa, formulere den som en evolutionsplan og overføre den til resten af verden.
2. At udvikle selvbevidsthed i menneskeriget.
3. At udvikle bevidsthed i de undermenneskelige riger.
4. At virke som ansporende eksempel for menneskeheden.

Hierarkiet består af 63 medlemmer, hvoraf de 49 har valgt at have en fysisk krop. De bor forskellige steder på kloden. De resterende 14 har med forbindelsen indadtil eller opadtil at gøre. På nuværende tidspunkt befinder Hierarkiets vigtigste center sig i Himalayabjergene på den tibetanske side af grænsen til Indien. Men selvom man ved, i hvilket større område de bor, er de helt umulige at finde for andre end de mennesker, som de selv ønsker skal opsøge dem i deres fysiske skikkelser. På Atlantis' tid havde de deres center IBEZ i Andesbjergene.

I denne tid er der ved at ske en ændring, idet det evolutionære fokus "flyttes" til Vesten", og det indebærer, at flere af mestrene arbejder i Europa og USA.



Det var især tre medlemmer af Hierarkiet, der fik til opgave at viderebringe en del af den esoteriske lære til særligt udvalgte mennesker. Det skete dels gennem telepatiske diktater og direkte undervisning, hvor modtageren kunne stille spørgsmål og få svar – dels gennem breve direkte fra mestrene. Disse "Mesterbreve" (Mahatma Letters) er i dag opbevaret i Royal Library i London. Det skyldes, at deres tilblivelse var og fortsat er et teknisk mysterium. De tre mestre var Morya, Kuthumi og Djwhal Khul også kaldet Tibetneren. En nærmere beskrivelse af disse mestre kommer senere under kapitlet "Visdommen mestre".

Det var mestrenes håb, at den mere avancerede del af menneskeheden havde gjort så store intellektuelle – eller muligvis endda intuitive – fremskridt, at den esoteriske

lære kunne forstås og accepteres intellektuelt, og at der kunne gives en impuls til en ny cyklus med esoterisk eller åndsvidenskabelig forskning.

Det blev især samarbejdet med den russiske kvinde Helena Petrovna Blavatsky – eller HPB som hun ofte kaldtes – der indledte den indre verdensstyrelses forsøg på at "så" den esoteriske læres spæde frø i en materialistisk verden, og disse "nye" og revolutionerende tanker og ideer vakte voldsom modstand – både i naturvidenskabelige og kirkelige kredse.

Det store gennembrud kom med H.P. Blavatskys udgivelse af *Isis Unveiled* i 1877 og *Den Hemmelige Lære* i 1888. Især *Den Hemmelige Lære* kom til at danne grundlaget for mange af eftertidens åndsvidenskabelige retninger og new-age-bevægelser. Der er skrevet flere bøger om H.P. Blavatskys liv og livsværk, og det er yderst spændende læsning.



H.P. Blavatsky

Den Hemmelige Lære er et svært tilgængeligt værk med mange citater fra gamle tibetanske og hinduistiske skrifter. Derfor udkom der i årene efter H.P. Blavatsky en række fortolkninger – især på engelsk – af indviede forfattere, hvoraf de vigtigste er Annie Besant, Charles W. Leadbeater, Arthur Powell og Geoffrey Hodson.

I 1919 kontaktede den tibetanske mester Djwhal Khul den engelske kvinde, Alice A. Bailey med opfordring til at indlede et samarbejde om udgivelse af et omfattende esoterisk materiale. Efter en tænkepause accepterede hun dette samarbejde, som varede i 30 år til 1949, og det resulterede i 24 bøger (ca. 12.000 sider), som sandsynligvis er den mest avancerede esoteriske litteratur verden endnu har set. Bøgerne blev skrevet på engelsk, men er i dag oversat til utallige sprog.

Mestrenes arbejde på det fysiske plan

Definitionen på en mester er et menneske, der har taget femte indvielse – et bevidsthedstrin, der kaldes asekha-indvielsen eller mesterindvielsen. Hver indvielse fra tredje indvielse og opefter medfører en ufattelig udvidelse af bevidstheden. Det siges, at forskellen mellem et gennemsnitsmenneske og en mester, svarer til forskellen mellem et menneske og en hund. Et gammelt udsagn fra en af mestrene lyder sådan: *“For at forstå en mester, skal man selv være mester”*. Det samme gælder for tredje og fjerde indvielse.

En mesters arbejde på det fysiske plan udgør kun en mindre del af hans arbejdsområde. Det fysiske legeme, som han/hun tager sin femte indvielse i, bevares som en “støbeform” i lange tider med mulighed for manifestation af et fysisk legeme efter behov. Dette legeme er højt magnetiseret og fuldstændig fri for sygdomme og forfald. Her har vi forklaringen på de mange beretninger om mestre, som er flere hundrede år gamle.

En mester, der befinder sig i sit fysiske legeme, kan ikke omkomme ved ulykker eller attentater, da mesteren altid ved, hvad der vil ske i den nære eller fjerne fremtid. En mester er altid omgivet af en særlig gruppe devaer. De er usynlige for det menneskelige øje, og de har til opgave at hjælpe og beskytte mesteren.

En mester og mesterens opholdssted kan kun findes og ses af de mennesker, som mesteren selv ønsker, skal finde vej til stedet. Et illusionsslør kastes over stedet, og giver mesteren fred til sit arbejde. I dag er Tibet besat af kinesiske soldater, men selvom de marcherer forbi eller overflyver området, vil de ikke kunne se mestrenes tilholdssteder.

De psykiske evners “konge”, det tredje øje, “Shivas altseende øje” bruger mesteren til at komme i forbindelse med andre medlemmer af Hierarkiet og sine disciple overalt på kloden.

En femte indviet skaber ved en viljesakt et mayavirupa legeme¹ (en nøjagtig genpart af mesterens fysiske, astrale og mentale legeme). I disse legemer kan mesteren fungere overalt på de fysiske, astrale og mentale planer.

¹ *Mayavirupa* er sanskritbetegnelsen for “illusionslegemet”. Mayavirupa er et legeme, der midlertidigt dannes, når en mester af en eller anden grund ønsker at stige ned til et lavere eksistensplan og derfor ved en viljeshandling (kriyashakti) danner et legeme passende stof.



Billedet viser Apollonius foran kejser Domitian, som skal dømme ham til døden, men før dommen falder, udtaler Apollonius nogle profetier om kejseren, og derefter trækker han sin toga rundt om sig og forsvinder for øjnene af alle tilstedeværende og den chokerede kejser. Et øjeblik efter er han i Dikaearchia i Grækenland hos sine to disciple Demetrius og Dami – flere dages rejse fra Rom. Apollonius af Tyana var en efterfølgende inkarnation af Jesus af Nazareth.

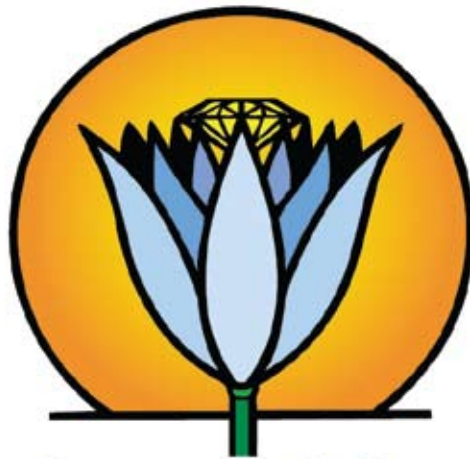
Det primære i mestrenes arbejde er den viden og kontrol, de har over alle energityper. Deres virkelige storhed og magt ligger i denne evne, og vi må huske, at deres etik, moral og selvkontrol ligger lysår fra almindelige menneskers. Det er ikke uden grund, at man kalder dem for kærlighedens, visdommens og barmhjertighedens mestre.

En mester skaber sig selv. Gennem de mange inkarnationer "mestrer" dette overmenneskelige væsen det fysiske, astrale og mentale liv. Alle svagheder og fristelser er overvundet, når målet gennem de fem indvielser er nået. De fem indvielser er successive bevidsthedsudvidelser, som vil blive beskrevet i detaljer her i artikelserien.

Mestrene må ikke gribe direkte ind i menneskets anliggender. Den frie vilje og opøvelsen af skelneevne er vigtigere end selv katastrofale fejltagelser – for kun derved lærer menneskeheden gennem dyrekøbte erfaringer.

Denne korte beskrivelse af mestrene udgør kun en lille del af den viden, vi har om dem og deres arbejde. Men langt størstedelen værner de om – det er deres hemmeligheder.





VisdomsNettet

www.visdomsnettet.dk